



RAPPORT ANNUEL D'ACTIVITÉ

-

2016

FEDERATION NATIONALE DES SAMUSOCIAUX
53 rue Dubois-Crancé 69600 OULLINS
Tél : 04 78 50 16 05 – fax : 04 78 92 83 87 ou 04 78 50 11 31

SOMMAIRE

ACTIVITES ET MISSIONS.....	3
VIE FEDERALE	6
ANIMATION DES SAMU SOCIAUX.....	8
REPRESENTATION DES SAMU SOCIAUX	11
DEVELOPPER L'OBSERVATION SOCIALE	12
OUTILLER LES SAMU SOCIAUX	14
INDICATEURS DE RESULTATS.....	15
PERSPECTIVES 2017.....	17

ACTIVITES ET MISSIONS

→ VALEURS ET OBJECTIFS DE LA FÉDÉRATION

Conformément à ses orientations stratégiques, la Fédération Nationale des Samu Sociaux vise à fédérer, représenter et assister, à l'échelon national, l'ensemble des actions, services, associations et organisations qui opèrent sous le nom de « Samu Social », ainsi que toute personne et organisation (le plus souvent services dénommés maraudes ou équipes mobiles) dont la mission est de réaliser des prestations dites de « Samu social » telles que décrites par le Cahier des Charges de la Fédération Nationale des Samu Sociaux.

- **Fédérer** : favoriser les échanges entre Samu sociaux, via les outils d'information et de communication de la Fédération (blog, groupes de travail etc.) sur des problématiques communes (publics rencontrés, partenariats, financements, observation sociale etc.).
- **Représenter** : Assurer la représentation des intérêts communs des structures adhérentes, par la participation à des instances de pilotage / réflexion / coordination / comité de suivi etc. sur le champ de la veille sociale et de la prise en charge des sans-abri.
- **Assister** : proposer des actions communes et appuyer la création ou le développement des Samu sociaux.

La Fédération Nationale des Samu Sociaux vise également à promouvoir et défendre les valeurs inscrites dans sa charte éthique adoptée en octobre 2016 lors de son Assemblée Générale Extraordinaire :

- **La dignité** : préserver et rendre sa dignité à la personne en détresse physique ou sociale. La reconnaissance de ce droit implique d'admettre son mode de vie avec tact et respect. Elle induit aussi de proposer une aide et un hébergement social ou médical d'urgence dans le respect de sa volonté.
- **La solidarité** : assurer à la personne rencontrée le droit à la protection médicale et /ou sociale prévue pour sa situation. Ce qui implique la mise en œuvre des soins sans condition d'ouverture de droits et la recherche de l'ensemble des droits existants pour tous.
Ce principe induit aussi la recherche d'hébergement à moyen ou à long terme, l'entrée dans un réseau de solidarité nouvelle et l'accès aux soins nécessaires, préventifs, curatifs, palliatifs en fonction de l'état de la personne et du degré d'urgence.
- **La citoyenneté** : assurer à la personne rencontrée le droit à l'information, la communication, la participation et l'exercice de ses droits et devoirs civiques. La reconnaissance de ce droit implique de donner les moyens à la personne de pouvoir justifier de son identité civile, d'être en mesure de s'informer et de se former pour communiquer et rompre l'isolement, ou d'y être aidé. Elle induit aussi la connaissance de l'intégralité de ses droits et à la capacité de participer à la vie sociale, économique et politique du pays.

→ MISSIONS DE LA FÉDÉRATION

- **Animer et développer un réseau d'acteurs professionnels et bénévoles agissant auprès des personnes à la rue** pour aller à leur rencontre, le cas échéant apporter un soutien matériel et moral,
- **Accompagner les Samu sociaux autour d'une charte de qualité d'intervention.**
- **Proposer une expertise aux services dénommés « Samu sociaux »** sur les politiques publiques qui régissent leur activité et sur les modalités d'intervention auprès des personnes rencontrées à la rue et leurs partenaires.
- **Développer le réseau de partenaires** et créer des ponts entre le secteur de l'urgence social et celui du médical, sanitaire, psychiatrique, de l'hébergement, du logement, de l'accès aux droits etc. pour améliorer la prise en charge des personnes rencontrées à la rue.
- **Agir auprès des pouvoirs publics et des acteurs institutionnels** (gouvernement, administrations centrales, services déconcentrés de l'État, collectivités locales etc.) **pour faire connaître l'activité des Samu sociaux, sensibiliser et alerter sur la situation des personnes rencontrées à la rue** et construire dans une logique partenariale des propositions politiques et techniques d'amélioration.

Les instances de gouvernance de la Fédération Nationale des Samu Sociaux, ont par ailleurs réaffirmés en 2016 comme orientation stratégique, la poursuite du renforcement de la dynamique de réseau et de la représentation des Samu Sociaux adhérents à la Fédération.

→ PUBLICS VISES PAR LES ACTIONS DE LA FÉDÉRATION

La Fédération Nationale des Samu Sociaux intervient auprès des Samu sociaux adhérents de la Fédération, mais également des autres équipes mobiles et maraudes, des têtes de réseaux associatifs, de nombreux acteurs institutionnels et associatifs du secteur social, médical etc. Parmi les bénéficiaires indirects de la Fédération figurent bien évidemment les personnes à la rue en situation d'exclusion et en processus de désaffiliation sociale.

- **Les Samu sociaux adhérents de la Fédération** : leurs instances de gouvernance et de direction, et leurs équipes de terrain (salariés et bénévoles).
- **Les partenaires, publics comme privés, des Samu sociaux**, qui souhaitent s'informer ou échanger sur les problématiques de l'urgence sociale et de la grande exclusion, participer aux réflexions et aux travaux de la Fédération.
- **Les particuliers qui souhaitent s'investir en tant que bénévoles**, pour venir en aide aux personnes à la rue et s'informer en tant que citoyen.
- **Les personnes rencontrées à la rue en situation d'exclusion sociale** (bénéficiaires indirects des actions de la Fédération) : au travers de ses actions partenariales, de plaidoyer, et de ses travaux pour faciliter la montée en charge des équipes de Samu sociaux, la Fédération vise une

amélioration de la prise en charge des personnes à la rue et une résorption progressive et durable du sans-abrisme.

➔ ÉCHELLE D'INTERVENTION DE LA FÉDÉRATION

L'action de la Fédération à un rayonnement principalement national. Elle est mise en œuvre à destination de l'ensemble du réseau des Samu sociaux de France. Les outils développés et les enseignements issus des réflexions partagées avec les Samu sociaux et leurs partenaires sont diffusés et essaimés à l'ensemble des territoires.

Les actions et les orientations portées par la Fédération Nationale des Samu Sociaux diffusent également en dehors des frontières nationales par l'intermédiaire de son membre fondateur : le Samu social international (SSI). Le SSI compte 15 dispositifs dans le monde dont 7 spécialisés dans la problématique des enfants et jeunes de la rue et 2 spécialisés dans la problématique des femmes et des enfants victimes de violences intrafamiliales. La majorité des antennes se trouve en Afrique, au Proche et Moyen-Orient et en Amérique latine.

VIE FEDERALE

➔ RENFORCEMENT DES INSTANCES STATUTAIRES

Après l'arrêt de la présidence de la Fédération par Xavier Emmanuelli, la Fédération Nationale des Samu Sociaux a connu une période de faible mobilisation de ses instances statutaires. En 2015, le bureau et le conseil d'administration partiellement renouvelé ont partagé le besoin d'engager une **nouvelle dynamique autour d'orientations stratégiques renouvelées et de l'animation de la vie de la Fédération pour répondre aux fortes attentes des Samu sociaux** et des équipes mobiles. Cette démarche s'est poursuivie en 2016 avec l'adoption de nouveaux statuts et l'élection d'un vice-président :

- L'Assemblée Générale Extraordinaire de la Fédération Nationale des Samu Sociaux du 12 octobre 2016 a été l'occasion de **renover ses instances par l'adoption de nouveaux statuts**. Ces statuts visent à décloisonner les organes décisionnels, fluidifier les process d'échanges et de décisions et à ouvrir la Fédération à de nouveaux administrateurs.
- En 2016, la vie fédérale a également été marquée par **l'élection de la Croix-Rouge Française au mandat de vice-président**. La forte implication de la Croix-Rouge Française (cofondatrice de la Fédération) dans la vie de la Fédération constitue un élément important au regard de son poids et de sa représentativité : 210 équipes mobiles et Samu sociaux en France.

➔ MEMBRES DU CONSEIL D'ADMINISTRATION (31.12.2016)

Le Conseil d'Administration, instance dirigeante de la Fédération, se réunit régulièrement. Ces réunions, lieux de réflexion et de décisions, permettent de gérer les affaires courantes ainsi que le bon fonctionnement de la Fédération.

Les administrateurs de la Fédération Nationale des Samu Sociaux ont tous une fonction salariée au sein d'un Samu social :

- Jérôme COLRAT – Président – Samu social de Lyon
- Olivier DUPUY – Vice-président – Croix-Rouge Française
- Christelle GIULANI – Secrétaire – Samu social de Nice
- Alexis DERACHE – Trésorier – Samu social de l'Oise
- Marie CHUBERRE – Administratrice – Samu social international
- Christine LACONDE – Administratrice – Samu social de Paris
- Sébastien PERRINEL – Administrateur – Samu social de Nantes
- Jérôme RYBINSKI – Administrateur – Samu social de Lille

- Nathalie VANDERMERSCH – Administratrice – Samu social de Montpellier
- Christophe VISENTIN – Administrateur – Samu social de Cannes

➔ CONSOLIDER LE RESEAU DE LA FÉDÉRATION

Au travers de ses adhérents dont deux têtes de réseaux (Croix-Rouge Française et le Samu social international), **la Fédération représente et s'appuie sur plus d'une dizaine de personnes morales différentes représentant plus de 250 équipes mobiles et Samu sociaux différents en France et à l'étranger.**

La Fédération crée également des partenariats forts avec d'autres réseaux dont un privilégié avec la Fédération Nationale d'Accueil et de Réinsertion Sociale (FNARS)¹.

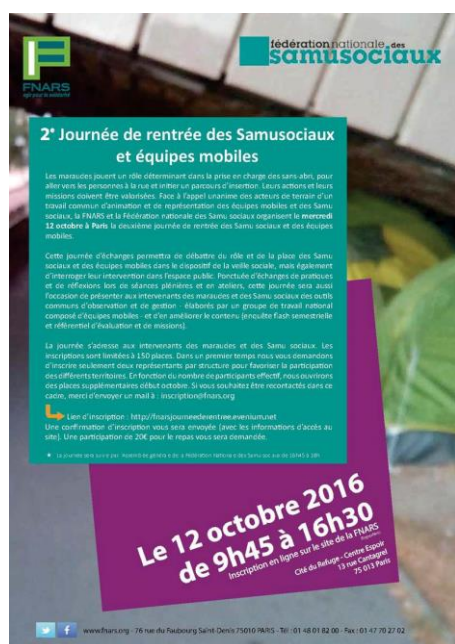
La Fédération Nationale des Samu Sociaux et la FNARS ont conclu un partenariat au printemps 2015 pour renforcer l'animation et la représentation des Samu sociaux et des équipes mobiles de leur réseau respectif. **Ce partenariat a été reconduit pour l'année 2016** autour de quatre orientations stratégiques majeures :

- **Animer les maraudes et les Samu sociaux** : favoriser le partage de pratiques ; échanger sur les difficultés ; rassembler les acteurs autour de problématiques et d'actions communes.
- **Accompagner la professionnalisation des équipes, favoriser la lisibilité sur les missions des maraudes et l'harmonisation des pratiques** : outiller, former les maraudeurs.
- **Développer l'objectivation des besoins et la participation à l'observation sociale.**
- **Représenter les maraudes auprès des pouvoirs publics** : favoriser leur reconnaissance, leur articulation avec les autres dispositifs, interpellier sur les difficultés et les doter de moyens nécessaires à leur action.

¹ La FNARS regroupe un ensemble de 850 associations gestionnaires qui gèrent près de 2.700 établissements et services spécialisés dans la réinsertion sociale et professionnelle d'adultes et de familles en difficulté. Réseau généraliste de lutte contre les exclusions, la FNARS promeut le travail social, ouvre des espaces d'échanges entre tous les acteurs du secteur social, et défend la participation des personnes en situation d'exclusion à la réflexion sur les politiques publiques qui les concernent.

ANIMATION DES SAMU SOCIAUX

→ JOURNEE DE RENTREE DES SAMU SOCIAUX ET DES EQUIPES MOBILES



La Fédération nationale des Samu sociaux et la FNARS ont organisé le 12 octobre 2016 à Paris, dans le cadre de leur partenariat la **deuxième journée de rentrée des équipes mobiles et des Samu sociaux**.

Cette journée, qui a réuni **près de 150 personnes : professionnels, bénévoles ou partenaires des maraudes, a permis d'échanger sur les missions et enjeux des maraudes et Samu sociaux**, alimenter un futur référentiel de missions et d'évaluation au travers d'ateliers d'échanges de pratiques, donner de la visibilité au cadre d'action des maraudes et à leur place dans le dispositif de veille sociale et dans l'espace public, et à proposer un outil commun d'observation (enquête flash semestrielle) pour donner de la visibilité aux actions des maraudes et alimenter le plaidoyer.

La matinée a débuté par une **présentation des principaux résultats des enquêtes flash** réalisées et testées par le groupe de travail national composé de professionnels des Samu sociaux et des équipes mobiles. Les données recueillies par les maraudeurs auprès des personnes rencontrées sur un jour/nuits donné ont permis de disposer d'éléments de connaissance sur le profil des ménages rencontrés, leur parcours et leurs demandes, mais aussi sur les prestations proposées et l'organisation des équipes.

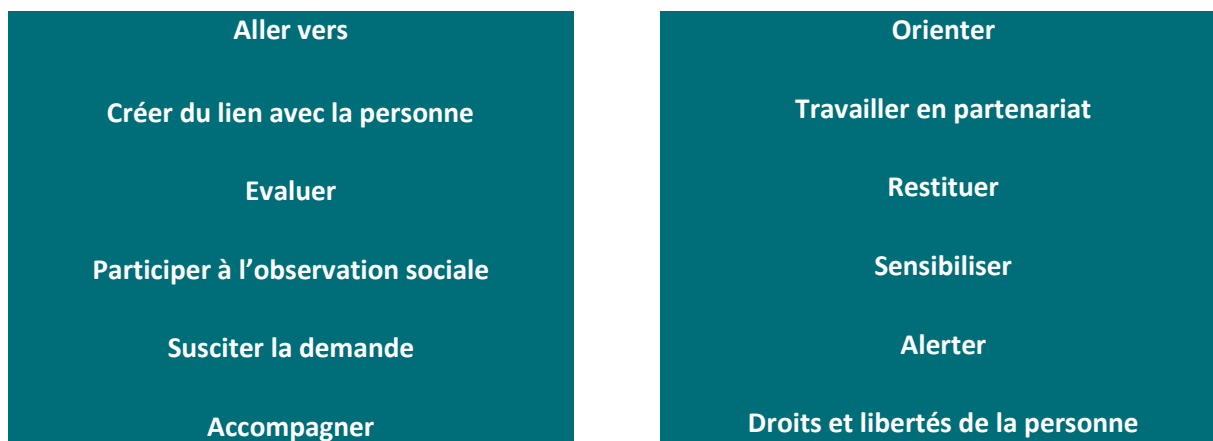
Pour tendre à une plus grande représentativité de la diversité des maraudes et des territoires, il a été proposé d'élargir l'échantillon de l'enquête à l'ensemble des équipes mobiles et Samu sociaux volontaire. Cette proposition a été accueillie favorablement. Toutefois elle a soulevé un certain nombre d'interrogations concernant le recueil d'informations (principalement portant sur l'état de santé de la personne en absence d'un professionnel médical) et le traitement des données.

La FNARS et la FNSS diffuseront donc prochainement à l'ensemble des équipes mobiles et Samu sociaux volontaires l'enquête flash à administrer, accompagnée d'un guide d'utilisation. Les résultats à retranscrire via internet, seront agrégés et analysés au niveau national.

La matinée s'est poursuivie en plénière avec une **intervention du sociologue Stéphane Rullac** qui a permis de mettre en perspective les missions et pratiques des maraudes, puis par une **table ronde**

sur l'intervention dans l'espace public et la place dans le dispositif de veille sociale des maraudes avec les Samu sociaux de Paris, Lille et la maraude des Côtes d'Armor.

L'après-midi a été consacrée aux **débats sur les pratiques au travers de 12 ateliers** :



Objectifs de ces ateliers : identifier les pratiques et actions mises en œuvre, confronter les expériences, favoriser l'identification de recommandations sur le contenu de la mission et ses modalités de délivrance (posture, principe et éthique guidant l'action, outils, leviers) pour alimenter le futur référentiel.

La mobilisation des équipes mobiles et Samu sociaux a été très forte lors de cette journée et témoigne des attentes des acteurs quant à l'animation et la représentation des maraudes. Cela témoigne également du besoin d'outillage des acteurs et de leur difficulté à se trouver en première ligne face aux situations de grande exclusion sans pouvoir, le plus souvent proposer de réponse d'hébergement et de logement.

La suite des travaux de la Fédération Nationale des Samu Sociaux devra donc répondre à ces attentes, pour poursuivre la dynamique proposée.

➔ GROUPE DE TRAVAIL NATIONAL MARAUDES ET SAMU SOCIAUX

Depuis la fin de l'année 2015, la Fédération Nationale des Samu Sociaux anime un groupe de travail national sur les Samu sociaux composé d'une vingtaine de membres reflétant aussi bien la diversité des territoires que celles des organisations. Il vise à **co-construire une expertise, des positionnements, des outils pratiques à destination des Samu sociaux, favoriser les échanges et la diffusion d'information sur des problématiques communes.**

En 2016, quatre réunions du groupe de travail se sont tenues aux mois de février, mai, juillet et septembre. Ces réunions ont principalement portées sur l'élaboration d'une enquête flash, d'un référentiel de missions et d'évaluation et sur l'organisation de la deuxième édition de la journée de rentrée des Samu sociaux et des équipes mobiles.

Ce groupe de travail a également été force de propositions lors de la période hivernale marquée par un renforcement des dispositifs d'hébergement et de mise à l'abri pour l'accueil des personnes sans domicile et a permis d'identifier les différentes tensions sur les territoires afin d'adapter les moyens aux besoins locaux.

➔ **PRODUCTION D'EXPERTISE ET D'ANALYSE**

La Fédération diffuse régulièrement des informations et analyses sur les enjeux de la veille sociale, de l'hébergement et du logement. Elle relaie également les productions des réseaux partenaires pour outiller ses adhérents et alimenter la réflexion du réseau.

REPRESENTATION DES SAMU SOCIAUX

→ REPRESENTATION AUPRES DES POUVOIRS PUBLICS

La Fédération a été invitée à plusieurs reprises par les administrations centrales (Dgcs et Dihal) à échanger sur la situation de la veille sociale et de l'hébergement sur les territoires et les pistes d'évolution possible. Elle a également **participé à une réunion pilotée par la ministre du Logement et de l'Habitat Durable, Emmanuelle Cosse, le 24 février 2016 sur la sortie du dispositif hivernal 2015-2016**. Ces réunions ont été l'occasion de porter les positions de la Fédération, rappeler l'importance des Samu sociaux dans la prise en charge des personnes à la rue, alerter sur plusieurs situations territoriales et soumettre des propositions pour l'évolution du secteur.

→ PARTICIPATION AUX EVENEMENTS DES RESEAUX PARTENAIRES

La représentation de la Fédération est assurée au travers de la participation à des colloques sur les thématiques de la lutte contre la grande exclusion et la pauvreté, l'urgence sociale, le sans-abrisme, au niveau local, national ou européen. Elle s'effectue également via des visites de terrains auprès des acteurs de la veille sociale, de l'hébergement et du logement, visant à garantir des temps d'observation des fonctionnements et des spécificités de chacun, le recueil des problématiques et des besoins. Certaines visites peuvent être de portée généraliste, d'autres peuvent s'effectuer sur des thématiques précises.

→ DEVELOPPEMENT DES OUTILS DE COMMUNICATION

La Fédération a engagé un chantier autour de ses supports de communication. Elle dispose aujourd'hui d'un blog, toutefois, celui-ci, peu alimenté est par conséquent peu consulté. Il s'agit donc de refondre le blog pour en faire un site internet, véritable interface avec les adhérents, les partenaires, les entités qui souhaitent s'organiser en Samu social et de manière plus large, le grand public. **Les premiers travaux sur la rédaction d'un cahier des charges et la recherche d'un prestataire ont été impulsés en fin d'année.**

DEVELOPPER L'OBSERVATION SOCIALE

→ CONTEXTE ET ENJEUX

En mars et juin 2016, la Fédération Nationale des Samu Sociaux et la FNARS ont lancé dans le cadre de leur groupe de travail national une enquête flash test. **Alors que les données de l'observation sociale ne portent généralement que sur la demande d'hébergement et de logement, tout un pan reste occulté : celui des personnes à la rue.** La réalisation de cette enquête vise donc à tester un outil qui une fois consolidé permettra de :

- Proposer un outil commun d'observation de l'activité des maraudes/Samu sociaux.
- Donner de la visibilité sur l'activité des maraudes/Samu sociaux et les publics rencontrés.
- Disposer d'éléments de connaissance sur les modalités d'organisation des maraudes / Samu sociaux, le profil des publics rencontrés, leurs besoins exprimés et les prestations offertes par les maraudes / Samu sociaux.
- Inscrire les maraudes comme acteurs de l'observation sociale et alimenter le plaidoyer.

L'enquête élaborée contient à la fois des données quantitatives d'activités sur les ménages rencontrés, des données qualitatives sur le profil des ménages, leurs parcours et leurs demandes et des données sur les prestations proposées. Elle a été remplie par les maraudes et Samu sociaux du groupe de travail national à partir de fiches de récoltes. Les données récoltées sur l'activité du jour / nuit donnée et anonymisées ont ensuite été agrégées dans une fiche de synthèse et remontée à la Fédération.

Les résultats ont été largement diffusés et présentés lors de la deuxième journée de rentrée des équipes mobiles et des Samu sociaux.

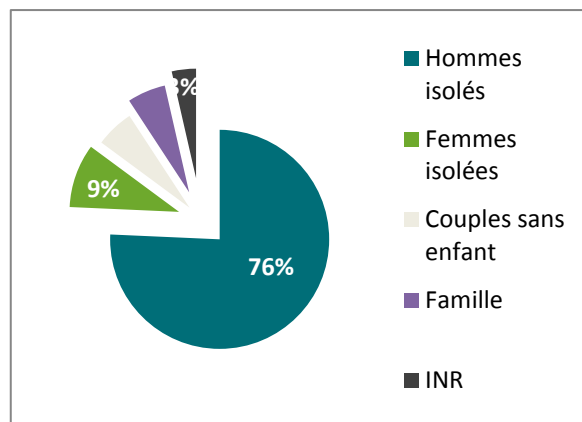
→ PRESENTATION DES PRINCIPAUX RESULTATS

- **Échantillon des résultats pour les deux enquêtes :**
 - 13 réponses d'organismes différents
 - 25 réponses de maraudes différentes,
 - 531 personnes rencontrées
 - 12 départements représentés
- **La rencontre avec le ménage :**
 - 55% des personnes sont déjà connues des maraudes
 - 60% des personnes sont rencontrées dans le cadre de la maraude, 24% sur signalement et 16% dans le cadre d'un rendez-vous

- Lorsque les personnes sont rencontrées dans le cadre d'un signalement, il s'agit dans la moitié des situations d'un signalement du 115

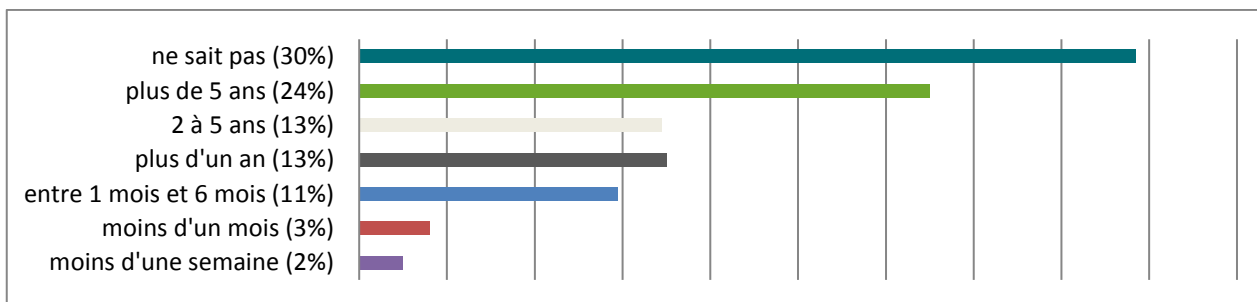
– **Profil des publics rencontrés :**

- 76% des personnes rencontrées en maraudes sont des hommes isolés.
- 37% des personnes rencontrées sont âgées de 26 à 45 ans et 28% sont âgés de 46 à 60 ans.
- 58% des personnes rencontrées sont de nationalité française et 26% sont extracommunautaires.
- Plus de la moitié des personnes rencontrées (52%) présente un problème de santé.



– **Parcours d'errance :**

- Lorsque le parcours d'errance des personnes est connu, celui-ci est en grande majorité supérieur à 5 ans: 24%.
- 50% des personnes rencontrées ont un parcours d'errance de plus d'un an.
- 59% des personnes ne recours pas au 115.



– **Besoins et prestations :**

- 39% des demandes exprimées par les personnes relèvent de l'échange, 29% d'une demande d'hébergement et 21% de distribution de biens de premières nécessités.
- Dans 20% des cas les maraudes proposent des prestations de distribution, dans 15% des situations une proposition d'hébergement et dans 17% des cas une orientation vers les partenaires adaptés.

A l'issue de cette période de test, il est prévu pour l'année 2017 de généraliser et déployer l'enquête à l'ensemble des maraudes et Samu sociaux volontaires de France.

OUTILLER LES SAMU SOCIAUX

Conformément aux attentes exprimés par les équipes mobiles et les Samu sociaux lors de la première journée de rentrée des Samu sociaux en septembre 2015, l'année 2016 a été notamment consacrée à l'élaboration d'outils de gestion visant à **accompagner les équipes des Samu sociaux dans une évolution de leurs pratiques, de leurs postures vis-à-vis des personnes qu'elles rencontrent, leurs organisations internes et externes.**

Cet étayage s'est traduit par l'élaboration d'un référentiel de missions et d'évaluation. En s'appuyant sur ses travaux antérieurs (autour du cahier des charges des Samu sociaux notamment), la Fédération dans le cadre de son groupe de travail a débuté la rédaction d'un référentiel des équipes mobiles et des Samu sociaux, **décrivant les pratiques des Samu sociaux/Equipes mobiles, leur cadre d'action, leur place dans le dispositif de veille sociale, tout en prenant en considération les logiques de territoire et les éventuelles différences et spécificités.** Ce référentiel visera également à

Le groupe de travail national maraudes et Samu sociaux a choisi de d'articuler le futur référentiel autour de 12 critères :

- Aller vers.
- Créer du lien avec la personne.
- Evaluer.
- Participer à l'observation sociale.
- Susciter la demande.
- Accompagner.
- Orienter.
- Travailler en partenariat.
- Restituer.
- Sensibiliser.
- Alerter.
- Droits et libertés de la personne.

Ce référentiel initié par la Fédération Nationale des Samu Sociaux est partagé et co-construit avec d'autres têtes de réseaux (FNARS et Croix-Rouge Française notamment). Il s'agira donc d'un document socle et cadre pour la majorité des organisations représentant les équipes mobiles et Samu sociaux.

INDICATEURS DE RESULTATS

Principaux objectifs 2016	Résultats constatés en 2016
<p style="text-align: center;">Animation du réseau des Samu sociaux</p>	<ul style="list-style-type: none"> - Deuxième journée de rentrée des équipes mobiles et des Samu sociaux (12 octobre). - Groupe de travail national (4 réunions) - Déplacements en région/rencontre des Samu sociaux. - Diffusion d'information (newsletter, blog, mails etc.). - Réunion des instances statutaires. - Comptes rendus (séminaire, groupe de travail, etc.). - Articles, publications etc.
<p style="text-align: center;">Représenter et valoriser les Samu sociaux</p>	<ul style="list-style-type: none"> - Deuxième journée de rentrée des équipes mobiles et des Samu sociaux (12 octobre). - Groupe de travail national (4 réunions). - Participation à des réunions institutionnelles et politiques (réunions auprès de la ministre en charge du logement, de la DGCS, de la Dihal, des autres réseaux associatifs etc.). - Remontées des situations territoriales auprès du cabinet de la ministre en charge du logement et des administrations centrales. - Portage de propositions sur les équipes mobiles et maraudes dans les réunions institutionnelles et instances décisionnelles. - Diffusion des travaux du groupe de travail national (enquête flash, référentiel et journée de rentrée).
<p style="text-align: center;">Développer l'objectivation des besoins/participation à l'observation sociale des Samu sociaux</p>	<ul style="list-style-type: none"> - Document de recensement des indicateurs (données d'activités territorialisées dans le cadre du groupe de travail national). - Diffusion des outils sur les diagnostics à 360°, promotion de la participation des maraudes à la démarche. - Présentation des outils déjà existants : baromètre 115, enquête flash menées sur plusieurs territoires etc.

	<ul style="list-style-type: none">- Élaboration de deux enquêtes flash, mise en œuvre et restitution.
Outiller les Samu sociaux	<ul style="list-style-type: none">- Diffusion d'information (newsletter, blog, mails etc.).- Production d'analyse et d'expertise sur les politiques publiques relevant de la lutte contre le sans-abrisme.- Élaboration d'un référentiel de missions et d'évaluation.

PERSPECTIVES 2017

→ POURSUIVRE LA REFONTE DES STATUTS

Dans la continuité de la rénovation de ses instances statutaires mise en œuvre cette année, la Fédération souhaite poursuivre cette dynamique et les travaux autour des statuts pour préciser le rôle des administrateurs et garantir une meilleure représentativité de ses membres.

→ RENFORCER LA REPRESENTATION AUPRES DES INSTITUTIONNELS

La Fédération souhaite renforcer sa représentation auprès des acteurs institutionnels tant au niveau local que national, principalement dans le cadre des réflexions et instances relatives à la montée en charge des SIAO, de la réalisation des diagnostics à 360°, de la fin de gestion saisonnière et des orientations budgétaires annuelles. Elle renforcera sa présence et ses actions auprès des régions notamment dans le cadre de son partenariat avec la FNARS au travers des relais dont cette dernière dispose.

→ ORGANISER LA TROISIEME EDITION DE LA JOURNEE DE RENTREE DES SAMU SOCIAUX ET DES EQUIPES MOBILES

Le succès de la deuxième édition de la journée de rentrée des Samu sociaux et des équipes mobiles (150 personnes présentes) témoigne d'un besoin d'informations et d'échanges sur les pratiques professionnelles des acteurs de terrain. La Fédération souhaite donc répondre aux attentes des professionnels et bénévoles et organiser une nouvelle journée de rentrée en 2017, en partenariat avec la FNARS afin de favoriser les échanges de pratiques, interpeller les pouvoirs publics et présenter les outils travaillés par le groupe de travail.

→ DEVELOPPER DES OUTILS DE COMMUNICATION

La Fédération souhaite créer son site internet afin de lui donner une meilleure visibilité, valoriser ses travaux et actions et répondre aux attentes de ses adhérents.

→ CREER UN BAROMETRE DES SAMU SOCIAUX

La Fédération souhaite consolider ses outils de connaissance et d'observation sociale pour diffuser des données d'activités des Samu sociaux, renforcer la connaissance des publics et des besoins sur les territoires et disposer d'un outil d'interpellation. Il s'agira de consolider un socle commun d'indicateurs et une méthodologie de remontée des données déjà éprouvée dans le cadre des enquêtes flash tests pour la généralisation d'une enquête flash régulière (deux fois dans l'année). Cet outil aura vocation à devenir un instrument national d'évaluation de la situation des personnes à la rue rencontrées par les Samu sociaux.

➔ REFERENTIEL DE MISSIONS : FINALISATION ET FORMATION

La Fédération souhaite poursuivre et finaliser le travail autour du référentiel des Samu sociaux et des équipes mobiles. Afin de faciliter l'appropriation de cet outil, des supports méthodologiques et des formations seront proposés aux adhérents en lien avec les réseaux partenaires.